

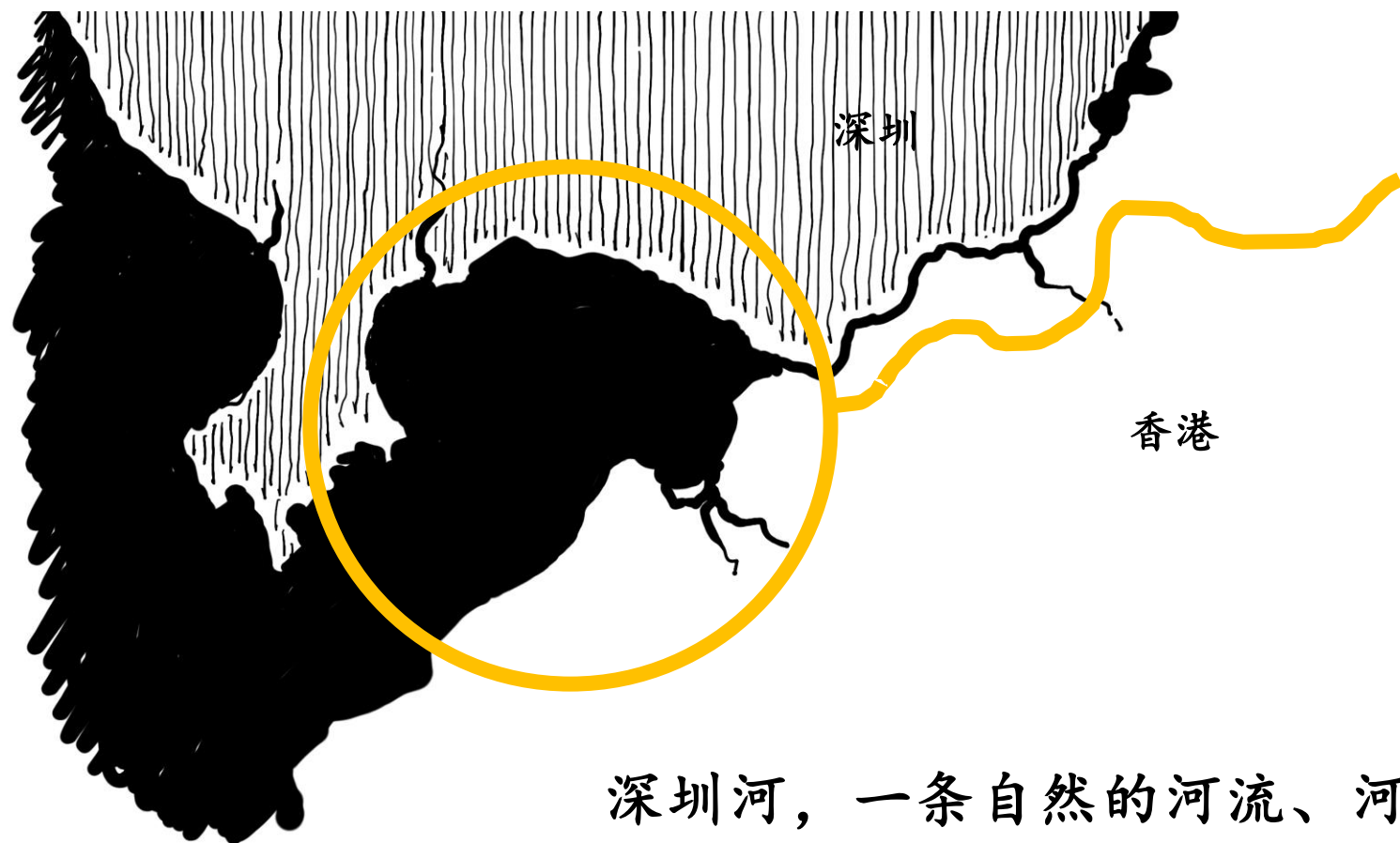
深港共生之地——环深圳湾发展的三个想象

中国城市规划设计研究院 朱荣远

2023. 11. 18

照片来自 南兆旭

有香港，有深圳的历史很久，但没有文明现代香港就没有现在的深圳。



深圳河，一条自然的河流、河口湿地，最后形成的深圳海湾。两岸的现代人文历史牵出一个复杂和可延展的“边界”话题。众所周知或并不全知的原因，传统中国在现代化的路上，隔河与现代的世界相望。

深港共生之地——环深圳湾发展的三个想象

1、前言

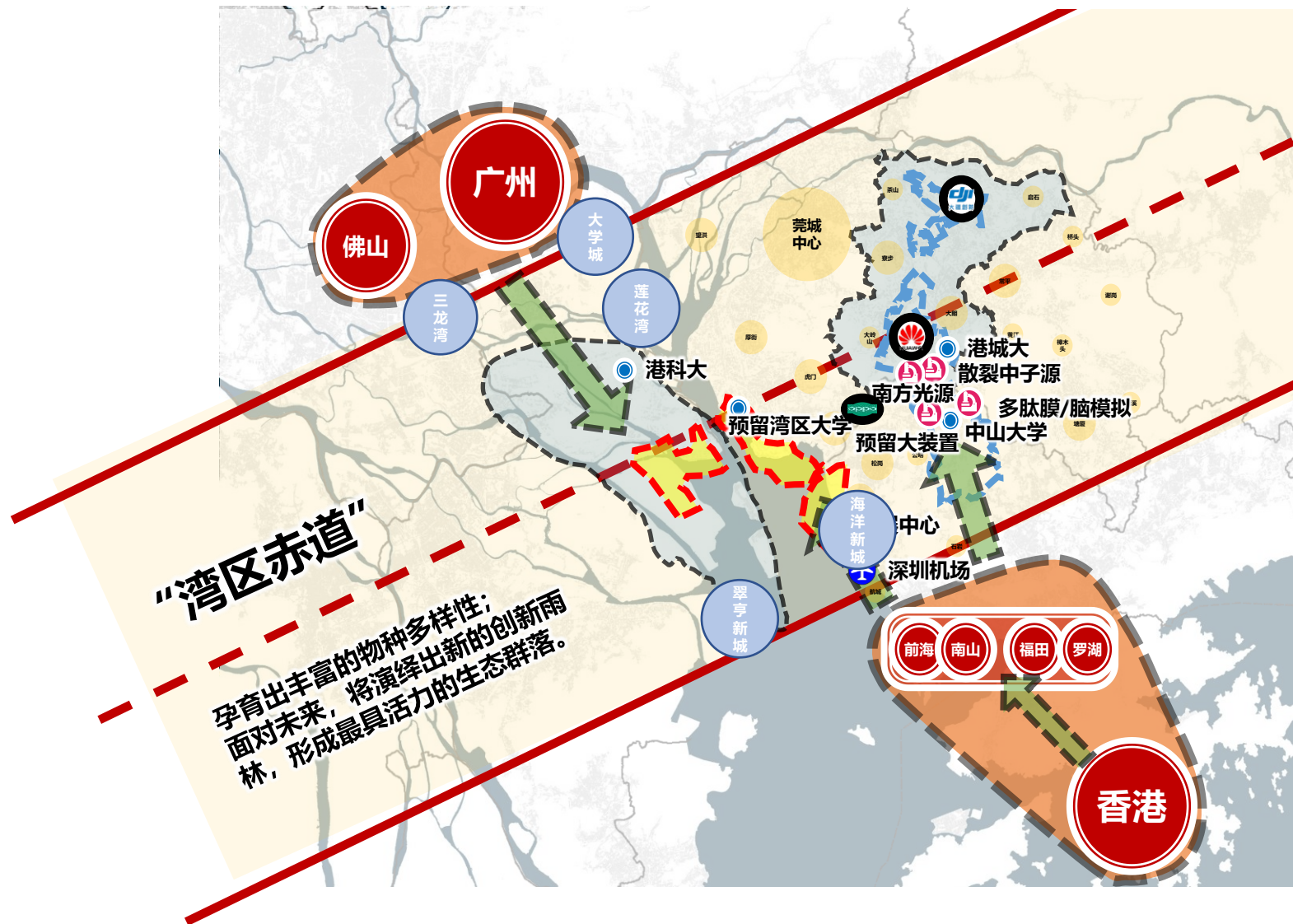
2、想象一：有关自然生态湾的共识

3、想象二：有关人文生态湾的异合

4、想象三：有关取长补短的深港环湾发展

5、后语

1. 前言



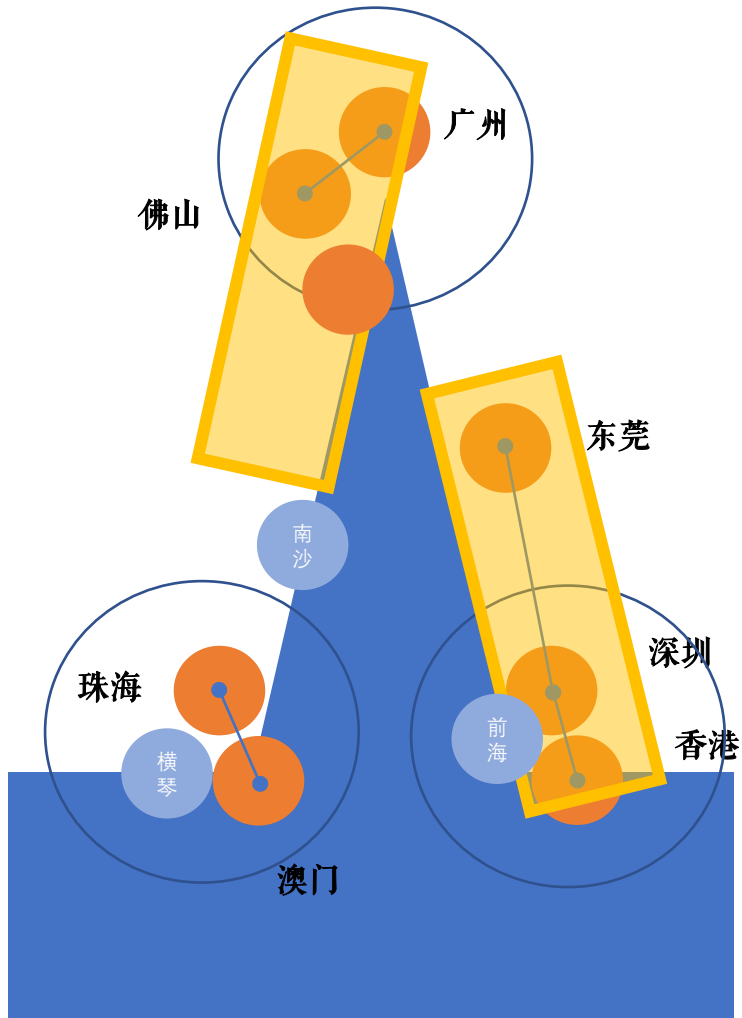
“湾区赤道”

孕育出丰富的物种多样性；
面对未来，将演绎出新的创新雨林，
形成最具活力的生态群落。

1、前言

空间演变趋势——深港异合向北、广佛一体向南，城市要素在分化中再集聚，生产性服务在向东莞滨海湾、南沙地区汇聚。

1、前言 大湾区演变的三个趋势



趋势1、重构区域城市群空间结构关系

大湾区：稳定的格局与不确定的角色，竞合演化中。

趋势2、推力与引力

大湾区都市的密度产生功能外溢的推力（生活生产成本、生活品质、空间与文化），设计营造与都市有差异化的社会生活新空间形成引力。

趋势3、人与时空观价值

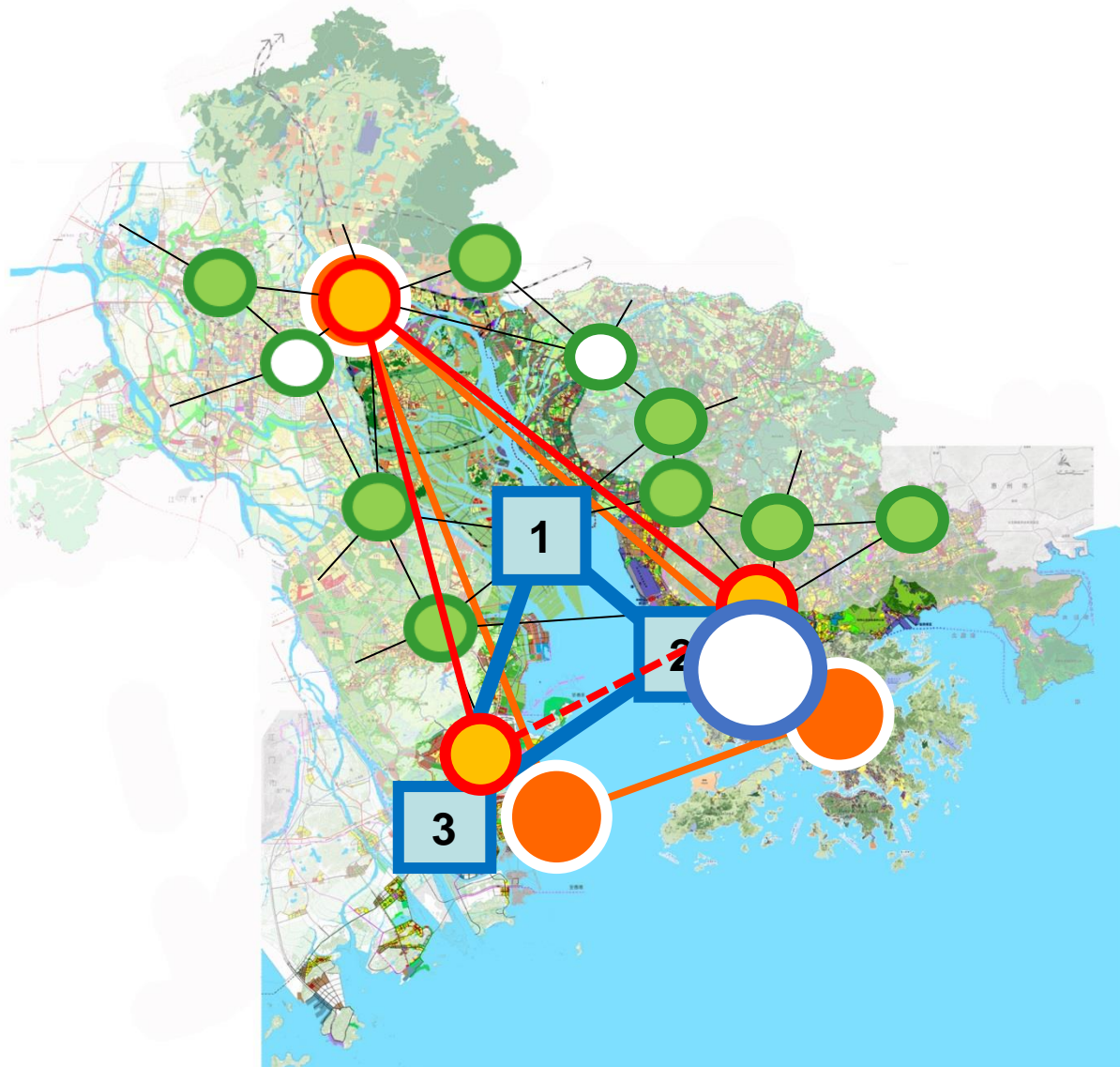
因地制宜，入乡随俗，提升潜力地区的文明附加值，关注本地人（常驻）生活水准，促进社会文明的进步是规划工作的着力点，珍惜人的生命，需要理性地进行期望值（欲望）管理。

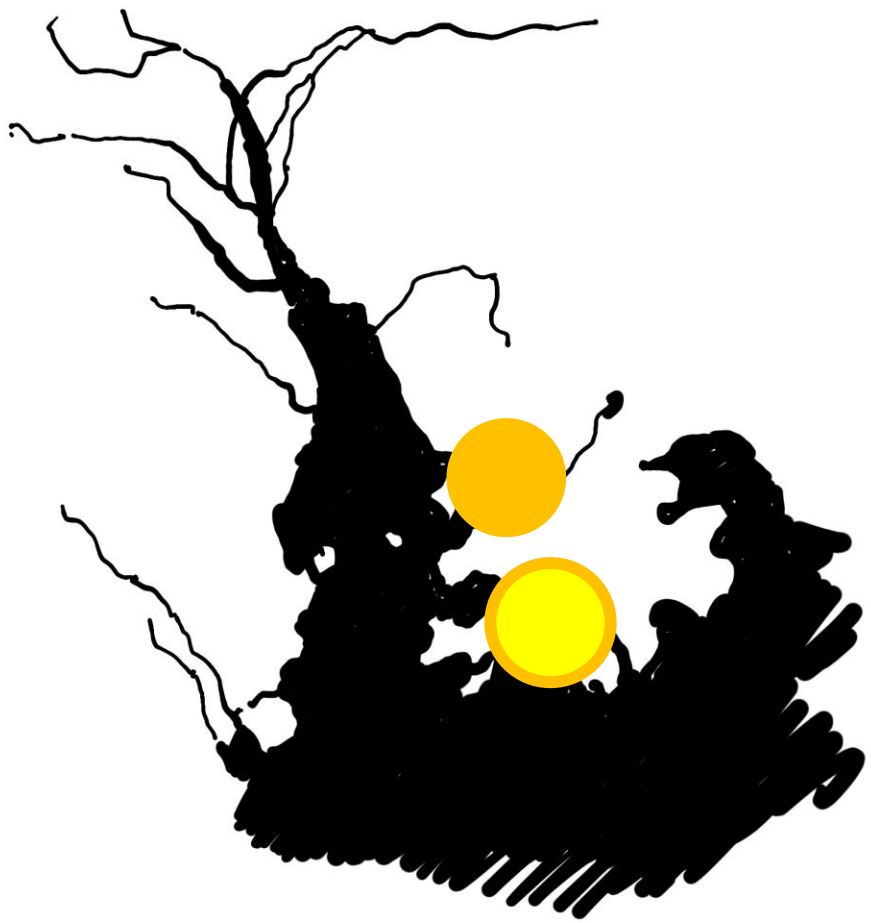
1、前言 大湾区演变中的格局

明日大屿、前海、深圳湾、横琴、南沙+滨海湾) 的多角关系再布局引发不确定的想象。

每一座城市同时具有主动性与被动性。这个竞合局面是不稳定的和动态演变的，每个城市都在谋划在大湾区的角色和地位，最终的协作共识和对内对外的影响在很大程度上将决定中国的未来。

深圳湾在这个网络关系中的地位和角色也在不断地演变中。

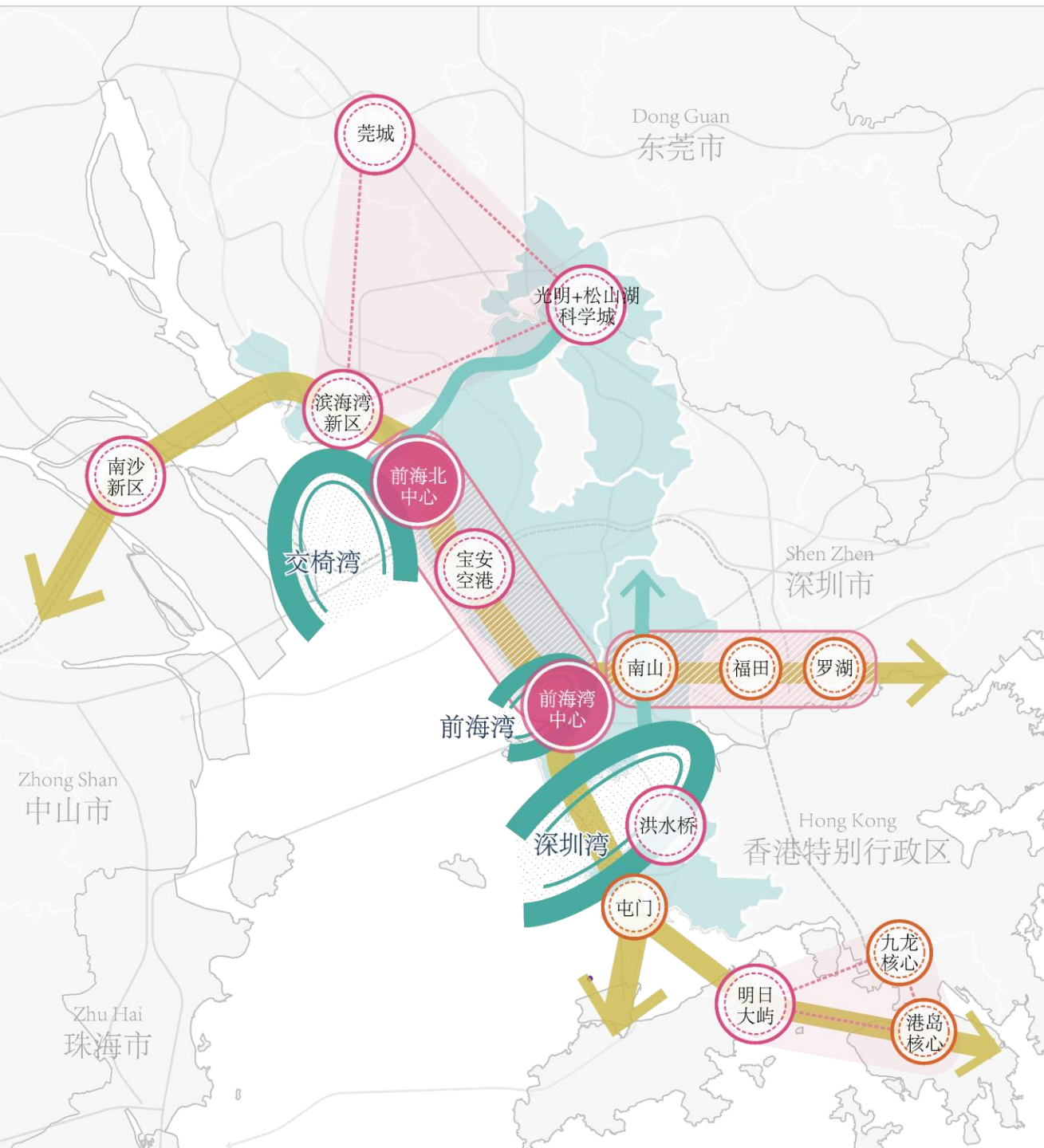




深圳河（湾） ——深港未来重要的共生之地

维多利亚港湾 向外（国际化）
深圳湾 向内（大湾区化）

跨河、跨境的各自便利的特别制度安排，成为未来深港环湾协同发展的关键。



1、前言

在大湾区演变的格局中，
深圳湾在哪里？

三湾：

交椅湾（深莞合作、北外向）
前海湾（国家新区之一、中枢）
深圳湾（深港合作、南外向）

相由心生的心和意所在？

三湾之一——深圳湾



深港共同的生态湾，从价值共识到环湾异合发展。



深港环湾发展计划的特点异同：**同时、同湾，不同步、不同标**的共生之地。因而，有很多是需要环湾发展的进程中进行更深入、更充分的沟通和交流。

共同的生态——自然生态、产业生态、文化生态等。

我们融合有主次，工作有权重，因而更需要的是关注在差异间的合作、协作、协同中的共识。

新田科技城建議發展大綱圖



深圳湾（河）南侧——北部都会区

国际创科新城——创新科技地带（走廊）
 河套为核、流域为带——北都大学教育城——现代社区……

各自表述的特殊性——深圳侧几乎成为现状。快慢间，相同观念不同解释和标准差异。

2、深圳湾想象之一

——有关自然生态湾的共识



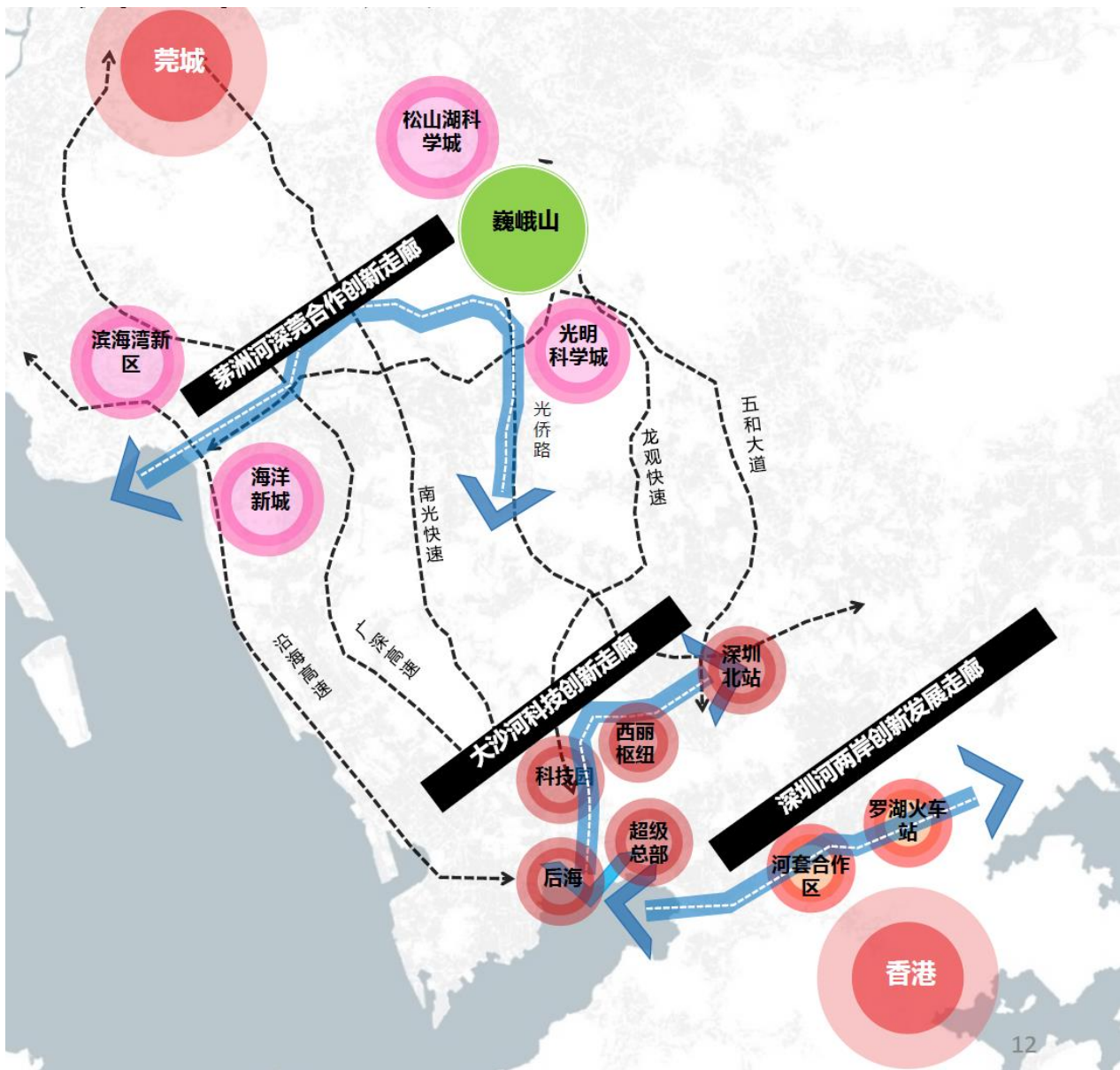
深圳湾想象之一——越来越多共识的自然生态湾

最早的共识，深圳河口湿地福田红树林与米浦湿地的生态观。

生态文明——深港共识，经济特区时代向香港学习，现代化成为两地城市的价值的共识。

深圳现代都市的主城区与北部都会区的共识。

历史上香港都市的背面，环湾发展的新机会。



深圳湾想象之一 ——有关自然生态湾的共识

大湾区东岸 三个流域 三种现代的人文产城关系

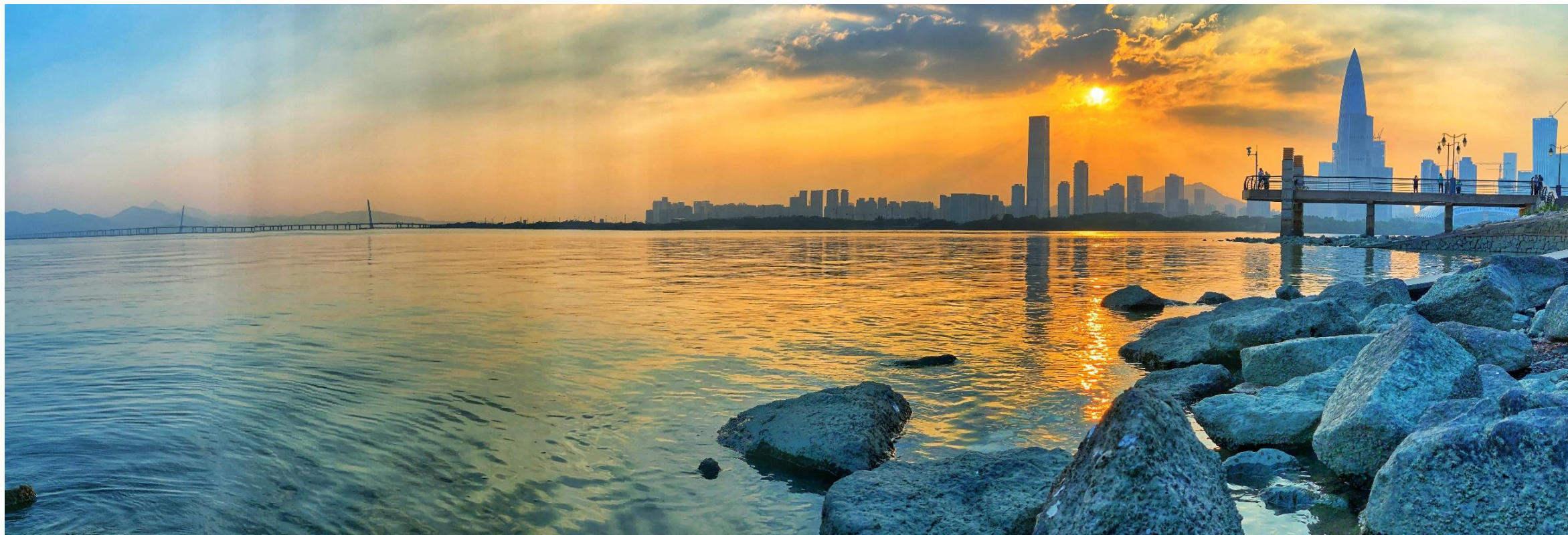
珠江东岸三个有故事的流域
深圳河（深港沿河发展带）
大沙河（深圳科创链功能带）
茅洲河（正在孕育中）

流域城（区）际间城市发展跨界破茧合作的趋势。

3、深圳湾想象之二

——有关人文生态湾的异合

深圳湾想象之二——有关人文生态湾的异合



文化的时差异同，深圳河流域及深圳湾——共同的自然地理空间资源，河套、北部都会区的发展计划与深圳已有的都市区隔河、隔湾向望。充满了未来的想象。



深圳湾想象之二——有关人文生态湾的异合

区位：在全球、亚洲和南中国，环深圳湾发展几乎可以说是同一经济地理区位。**共同区位、共同利益，和（合）则倍增，**

价值：“一国两制”是客观存在，城际间也就有人文特色的差异，这是好事。香港更国际化，深圳有相对内地更先进，两种制度项下的不同的人文社会生活，**始终可以成为中国对外的交流和开放的桥头堡，也是一面可互鉴的镜子。**

文化：社会如此，城市建设也应该与之匹配。

深圳湾想象之二——有关人文生态湾的异合

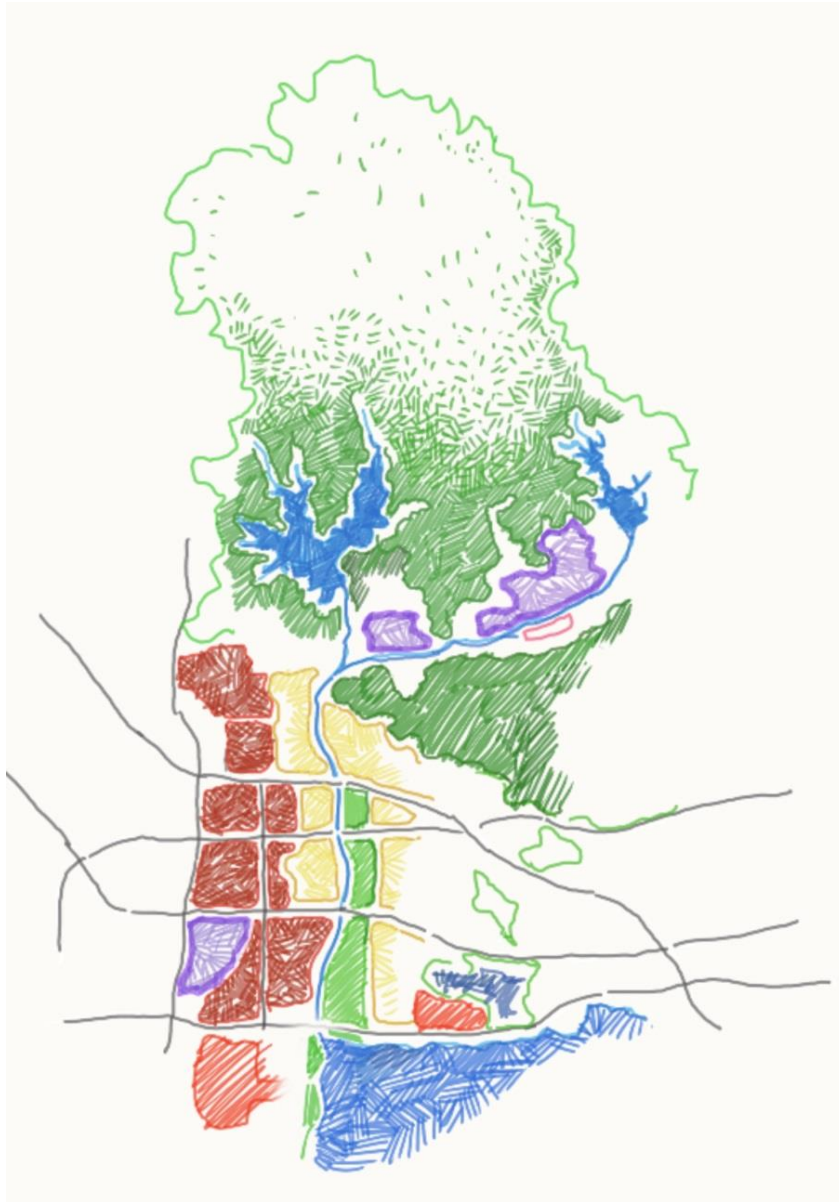
大沙河成功的启示

成功的大沙河流域，建构了一个闻名世界的城市创新流域。

在特定时期，深圳河（湾）流域是在大湾区和深港立足长远发展的一次具有特别意义的机会。

长15公里左右，流域90平方公里，大沙河流域完型的启示：人与自然、人与人、人与城市功能复杂的组合关系

深圳河（湾）流域5公里左右。



深圳湾想象之二——有关人文生态湾的异合

从“城际界河” 到“城市内河 ”

水为纲、水亦为媒，是生态单元的最基本要素（孕育和滋养万物生命），深圳河（湾）流域的生态单元不是常规的自然单元，而是应该成为一种深港共建新生活与工作方式的时空范围（单元）。

4、深圳湾想象之三

——有关取长补短的深港环湾发展

深圳湾想象之三——有关取长补短的深港环湾发展

民生事项与现代观念的先行，深港双城差异是客观存在的现实，沟通成为两地市民最重要的事情。既要有持续的工商金融方面交流，也要更加密切地将两地日常生活方式交流作为社会基础设施建设。生活与工作的一举一动，文明在生活的细节中反映出来。

我们需要有清楚的认识：“一国两制”项下深圳和香港的文明标准是什么？有啥不一样？

隔河、隔湾对望在望什么？南来北往的便利沟通的是什么……

深圳湾想象之三——有关取长补短的深港环湾发展

深港环湾发展计划的特点异同：**同时、同湾，不同步、不同标的共生之地。因而，有很多是需要**在环湾发展的进程中进行更深入、更充分的沟通和交流，在协同机制、相互学习借鉴方面形成共识。更加深入地了解 and 认识客观存在的异同。

深港各自的发展计划每种标准和每一个想法的选择，都会有其背后的这个社会诉求。证明香港的现代价值在于新城市规划和建设内含的现代人文的方方面面。

连接



人文与自然的连接
不同公共场所的连接
不同文化需求的连接
滨水地段与城市纵深腹地的连接
深圳和香港的连接
……
一处非独享的生态海湾

深圳湾想象之三

——有关取长补短的深港环湾发展

共同的自然生态——深圳湾的自然生态、深圳河流域的产业生态，甚至成为文化生态的交流影响，因而需要的是关注在差异间的合作、协作、协同中不断达成共识。

2003年关于深圳湾的发展规划方案

5、后语

后语

必须面对相同观念不同认知的事实，各自表述中的共同目标——深圳河（湾）大湾区的最重要的科技创新功能都市湾，深圳河、深圳湾两岸的双城之异合。

异合过程中的深度交流、取长补短所获得的经验，深港城市（不止于环湾）的现代化需要香港的国际化的经验和标准。

深圳湾大桥的建造过程、管理方式与细节设计的标准。

河套地区规划交流及优先开展的土壤污染治理。

在深圳福田口岸的海悦华城、中英街深圳一侧也有类似的居住建筑。（香港的规制、材料标准）

社会观、文化观、建筑观、绿色、低碳和科技等等。

后语

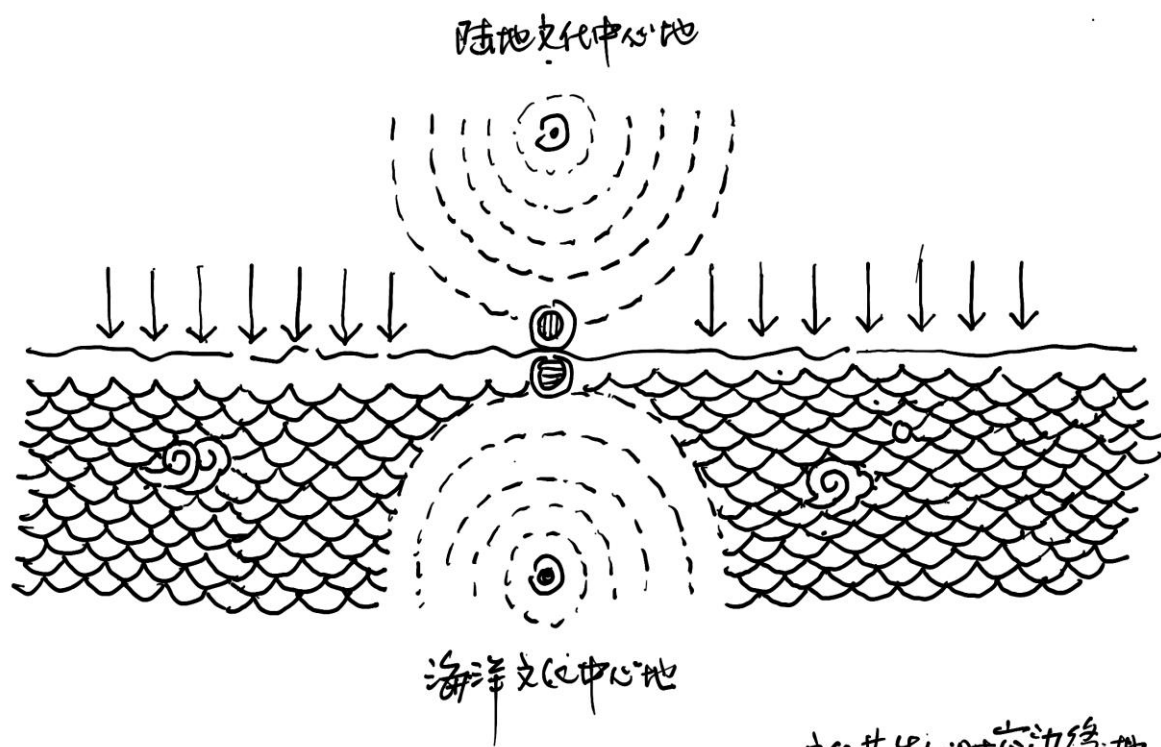
沿河环湾的流域共生之城

城市即文明。

文明就是内生的进步和与外部的开放和交流的结果，深圳河（湾）既是一个自然地理名称，也是一个文化（明）的符号。

深港相向跨过深圳河（湾）的异合是中国现代化和国际化最独特的想象。

一河两制、各显其能的全新沿河环湾的城市发展模式，将在大湾区规划建设包容自然的现代城市、示范开放的、共生美好生活的双城异合的特别城市功能区。



文化共生与空间边缘地
2023.8.15

时间和空间的文明附加值——异合——意在笔先，趣在法外

“有些人看到事物的现状，问为什么是这样。而我幻想着事物从未有过的面目，并问为什么不是这样。”

爱尔兰剧作家萧伯纳



谢谢!